

# 洲本伊月病院 kyo 響音 ei 生

2025.1

vol. 14

## 【理念】

一期一会の心をもって、医療・介護・福祉活動を行い、社会に奉仕する。  
併せて自己実現をはかる。



## 新年のご挨拶

あけましておめでとうございます。今年は巳年(みどし、へびどし)です。「蛇」と聞くと、皆さんはどのようなイメージを持たれますか？

蛇は苦手という方も多いのではないかと思います。永遠に脱皮を繰り返すことから「復活と再生」のシンボルとされ、「不老長寿や強い生命力」につながる縁起のいい動物とされています。古代ギリシャ神話にでてくる癒しの神「アスクレピオス」が「蛇の巻き付いた杖」を持ち歩いていたことから、「蛇の巻き付いた杖」は医療・医術の象徴として世界保健機構(WHO)などのロゴに用いられています。

しかし神でさえ、「過ぎたるは猶及ばざるが如し」だったようです。医学を修得した癒しの神「アスクレピオス」は多くの人の命のみならず死者をも蘇らせたため、人々が不死を得ることを恐れた神々の父「ゼウ



ス」により死に至らしめられたとされています。

今日医療は高度に進歩し、様々な場面において「生かす(延命治療)」ができる時代となりましたが、はたして「ゼウスの心のうちは如何に」。その術を持つことは重要ですが、万事においてその術を尽くすことは、「ゼウス」ならずとも必ずしも適切な判断とは言えません。

当院では高度先進医療を提供することはできませんが、「適切な医学的判断」をもとに患者さんお一人、お一人に寄り添い、「心身共に自分らしく、より健康に、より元気に生きるためのお手伝い」をさせていただきます。

本年もよろしくお願い致します。

追記:「蛇の巻き付いた杖」は、みなさんの身近なところにあります。「生命の星(The Star of Life)」、皆さんの命を守る力強い味方です。探してみてください。

医療法人社団いちえ会 洲本伊月病院  
院長 藤田 逸郎



## トピックス

- ◇ 新年のご挨拶
- ◇ レケンビ治療
- ◇ 胸部レントゲン AI診断システム
- ◇ 伊月防災フェア
- ◇ ふれあい看護体験
- ◇ 定期清掃
- ◇ 献血・ドナー登録会
- ◇ 部署紹介/栄養部
- ◇ 一品紹介
- ◇ 外来担当表
- ◇ グループ案内



## レケンビ治療

2023年12月にレケンビ(一般名:レカネマブ)というアルツハイマー病の薬が発売されました。この薬は脳に溜まったアミロイド $\beta$ というアルツハイマー病の原因となっている蛋白質を除去して認知症の進行を抑えるという新しい薬です。

当院脳神経外科では、厚生労働省が定めた最適使用推進ガイドラインに従い体制を整えこの薬を投与して治療を行っています。

この薬の対象になる患者さんは、アルツハイマー病による軽度認知障害と軽度の認知症です。進行してしまったアルツハイマー病の患者さんは残念ながらこの薬の治療の対象にはなりません。



レケンビ治療を受けるためにはまず認知機能検査を行います。これで軽度認知障害または軽度の認知症であることを確認します。次に、頭部MRIを撮影しアルツハイマー病以外の疾患による認知症ではないか、この薬の副作用のリスクが高くないか調べます。

脳にたくさんの出血のあとがあれば副作用のリスクが高くこの薬は使用できません。これらの要件を満たした方は、アミロイドPETを行いアルツハイマー病の診断を行います。アミロイドPETで脳にアミロイド $\beta$ が溜まっていればアルツハイマー病と診断でき、この薬での治療を受けることができます。

治療は、2週間に1回の1時間ほどの点滴で薬を投与します。治療の期間は1年半です。薬の投与時や投与後にインフュージョンリアクションという発熱や頭痛、嘔気、じんましんなどが起こることがあります。この副作用は初回の投与時に起こりやすいので当院では初回投与は入院で行い、2回目以降は外来で行っています。

また、アミロイド $\beta$ を除去することにより脳の浮腫や出血が起こることがあり、定期的にMRIで検査をします。ほとんどは無症状ですが頭痛やめまい嘔気などの症状が現れることもあります。

この治療の医療費は、1ヶ月約33万円と高額ですが、保険適応でさらに高額療養費制度が利用できるのです。年齢や年収に応じて上限が決められます。治療やPET検査などにかかる医療費については当院の事務で説明させてもらっています。

レケンビ治療を希望される方は、当院脳神経外科外来にご連絡ください。

脳神経外科医 北村 克司

# 胸部レントゲンAI診断システム 「CXR-AID」を導入しました

胸部単純レントゲン検査は、医師がレントゲン画像を通じて肺がん、肺炎、結核、気胸などの胸部疾患を診断するために使用されています。これらの疾患は重症化しやすいため、早期の発見と治療が非常に重要です。しかし、胸部単純レントゲン画像では、骨や血管が重なって映るため、特に健康診断などで大量の画像を医師が読影する際に、視認性が低下し、発見が遅れることがあります。そのため、胸部単純レントゲン画像の読影効率と精度を向上させるための診断支援ソフトウェアが開発されました。

AI診断システムCXR-AID(富士フィルム社製)は、胸部レントゲン画像を自動解析し、結節や腫瘍影、浸潤影、気胸などの病変が疑われる領域を検出してマーキングすることで、医師の診断をサポートします。

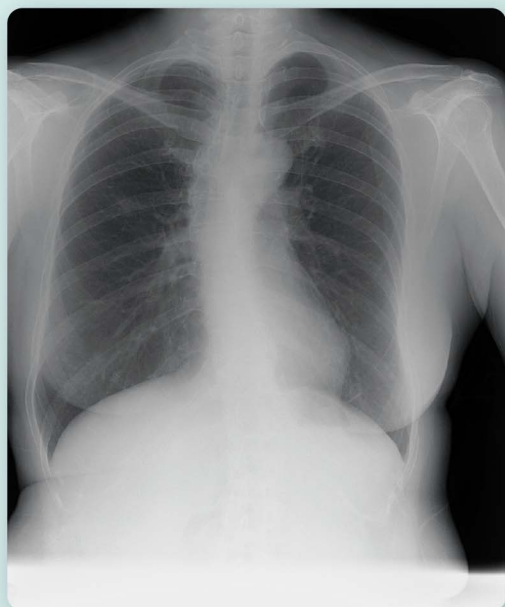
当院では、このAI診断システムを導入し、健診や診療における胸部レントゲン画像診断での見落としを防ぐために活用しています。異常が認められた場合は、CTなどの精密検査を実施し、確定診断を行います。料金は無料です。

## CXR-AID(富士フィルム社製)の機能とは

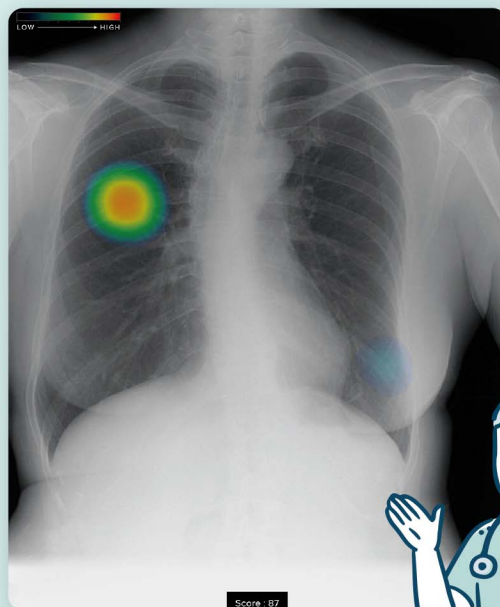
このシステムは、人工知能(AI)を活用して撮影された画像を数十秒で自動解析し、異常が疑われる領域を検出・マーキングして表示します。検出・マーキングされた領域を医師が再確認しながら診断を行うことで、従来の検査と比べて見落としが少なく、精度の高い診断が可能になります。

AIと医師による二重チェック体制により、見落としが減り、初期の胸部疾患も早期に発見できます。

放射線科主任 村上 聡志



胸部正面画像



ヒートマップ画像







# 伊月防災フェア



2024年11月10日(日)10時から12時までせんけい苑駐車場で「伊月防災フェア」を開催しました。今回は防災訓練を中心に看護フェアの要素も取り入れた形で行いました。

来場者は予想を上回る程で、240枚のチケットは全て配布し、後半はチケットなしで入場して頂きました。沢山の皆さんに楽しんでいただけたのは非常に良かったと思います。今回は年配の方よりも小さな子供さんを連れた親子連れが多かったように思います。ナース服や消防服に着替えて写真を撮る姿は非常にほほえましい印象でした。

防災訓練として、非常食の炊き出し訓練、BLS研修、応急手当、水消火器を行いました。また、病院の新館3階会議室では10時から11時まで講師に洲本市役所 消防防災課主任 赤松崇志様をお迎えし、「地震災害と備え」と題して防災講演会を開催し、多くの方々の参加がありました。

せんけい苑駐車場では6店舗のキッチンカー等の販売、なりきりナース、健康チェック、縁日、消防車・救急車展示などを行い、防災フェアは大盛況でした。

災害対策委員会 三山 光宏







## 2024年度ふれあい看護体験を実施しました

今年度は、島内の高校生を対象に「ふれあい看護体験」を実施する事ができました。

実施日は、7月30・31日、8月6・7日、8月20・21日(各2日間)、参加校は兵庫県立淡路高等学校1名、兵庫県立津名高等学校2名、兵庫県立三原高等学校4名(体調不良で2名が不参加)でした。患者さんや職員との触れ合いを通じ、たくさんの笑顔が見られた体験となりました。残念ながら1グループは、コロナ感染の状況から病棟での体験ができませんでしたが、会議室でのバイタル測定や車椅子体験、PPE着脱、併設の介護施設のデイサービスを見学し、多くの学びを得たとの感想を頂きました。学生の皆さんの中には進路を模索中の方もいましたが、この体験が少しでも未来を描くきっかけになれば幸いです。また、医療現場の温かさとやりがいを感じていただけたなら嬉しく思います。



看護部統括 木下 昌子 川 二美



## 病院定期清掃



上半期は、桑間地区の清掃と合同で2024年5月12日(日)に開催しました。小雨の降る中での作業となりましたが、病院・介護グループのスタッフ35名で行いました。下半期は2024年10月20日(日)に開催し、参加人数は34名でした。病院・介護合同で清掃を実施するようになってから3年が経過し、手慣れた様子で作業しています。今後も活動を継続し、より一層きれいな病院を目指していけたらと思います。

環境整備委員会 西野 円香

## 「献血活動」と「骨髄バンク・ドナー登録会」を行いました

2024年12月20日(金)に献血車を招き、新館1階入り口にて「献血活動」を実施しました。15名の受付があり、400ml献血で14名の方にご協力いただきました。

また、白血病などの治療に有効な骨髄移植のための『骨髄バンク・ドナー登録会』を併せて行いましたが、ドナー登録者はいませんでした。

献血協力者が全国的に減少している中、安定的に血液確保ができるよう今後も協力していきたいと思っております。







# 栄養部紹介



栄養部では給食管理業務と栄養管理業務を行っています。給食管理業務は給食委託会社に全面委託しており、安心・安全な食事を提供するために、衛生管理にも注意しながら、退院後も食生活の見本となる食事の提供に努めています。健診・PET弁当の提供や季節を感じられるように行事食の提供も行っています。



健診・PET弁当



行事食

栄養管理業務では入院・外来において栄養指導や栄養管理を行っています。個々の栄養状態を評価し適切な食事提供が行えるように多職種と協働し栄養管理を行っています。食事摂取の少ない方は嗜好及び嚥下状態に応じて補食等を検討し栄養状態改善に努めています。栄養指導では、患者様の生活スタイルに応じた、実践しやすい内容を心がけています。健診センターにおける保健指導では健診当日または後日に指導実施しています。食事について気になることがあればご相談ください。

栄養科主任 井本 有美



## 材料 (18個分)

- 炒り黒豆 …………… 50g
- 炒りごま …………… 10g
- 無塩バター …………… 70g
- 粉砂糖 …………… 20g
- 卵黄 …………… 1/2個分
- 薄力粉 …………… 80g
- 仕上げ用粉砂糖 …… 大さじ2

## 下準備

- \* 無塩バターは室温において柔らかくする。
- \* 卵黄は室温に置いておく。
- \* 薄力粉は振るっておく。
- \* 天板にオーブンシートを敷く。
- \* オーブンを180度に温める。
- \* 炒り黒豆は厚手のポリ袋などに入れ、めん棒などでたたき、細かくする。

# 炒り大豆クッキー



黒豆の香ばしい風味とサクッとした歯ざかりほろっとした感じでやみつきになってしまいます。

管理栄養士 川添 祐加

1個で69kcal

## 作り方

- ①ボールに無塩バターを入れ、泡だて器で練り混ぜ、なめらかなクリーム状になったら、粉砂糖を2回に分けて加え、そのつどよく混ぜる。卵黄を加えて、さらに混ぜる。
- ②薄力粉の1/2量を加え、ゴムベラでさっくりと混ぜる。
- ③残りの薄力粉を加え、ひと混ぜしたら、炒り黒豆と炒りごまを加えてよく混ぜる。粉っぽさがなくなったら、手で生地をひとつにまとめる。
- ④生地を18等分して丸め、間隔を少し開けて天板に並べる。180度のオーブンに入れ、15分焼く。
- ⑤焼きあがったらすぐにボールなどに入れ、仕上げ用の粉砂糖をふって混ぜる。

# 外来診察担当医表

令和7年1月1日改正

	受付時間	診察時間	月曜日	火曜日	水曜日	木曜日	金曜日	土曜日	
内科	午前	8:00~12:00	9:00~12:00	吉田 寛	小川宣直	安東直人	藤田葉子	石井加珠 (循環器内科)	奇数週 - 安東 偶数週 - 吉田
	午後	1:00~ 5:00	2:00~ 6:00				吉田 寛		奇数週 - 安東 偶数週 - 小川
内科	午前	8:00~12:00	9:00~12:00	/	/	/	安東直人	/	
	午後	1:00~ 5:00	2:00~ 6:00	/	石井加珠 (循環器内科)	/	小川宣直 (予約)安東直人	/	
外科 消化器外科 肛門外科	午前	8:00~12:00	9:30~12:00	橋本芳正	藤田逸郎	橋本芳正	手術日	手術日	橋本芳正
	午後	1:00~ 5:00	2:00~ 6:00	検査 (橋本芳正)		検査 (橋本芳正)			検査
整形外科 リウマチ科	午前	8:00~12:00	9:30~12:00	岡田成弘	/	/	岡田成弘	岡田成弘	スポーツ外来 山下貴大 (9:00~17:00)
	午後	1:00~ 4:00	3:00~ 6:00		/	加藤達雄	置村健二郎 (手術のため予約のみ)	瀧上俊作	田中秀弥
脳神経外科	午前	8:00~12:00	9:00~12:00	北村克司 新野清人	北村克司 新野清人	北村克司 榎本紀哉	北村克司 新野清人	新野清人 三宅 一	北村克司
	午後	1:00~ 4:00	2:00~ 5:00		/	北村克司 榎本紀哉	北村克司 新野清人	新野清人 三宅 一	北村克司
新館	午前	8:00~11:00	10:00~11:00	/	/	/	/	高木康志 第3週目	/
緩和ケア外科	午前	8:00~12:00	9:30~12:00	西尾美帆	西尾美帆	西尾美帆	/	/	/
泌尿器科	午前	8:00~12:00	9:30~12:00	/	/	/	/	/	鈴木 透 (奇数週)
	午後	1:00~ 4:30	1:30~ 5:00	/	/	/	/	/	東郷容和 (偶数週)
新館	午後	1:00~	1:30~ 3:30	宮島 等 (不定期 予約制)	/	行政隆康 (第3週目 予約制)	/	/	細川 忍 (不定期 予約制)
新館	午前	8:00~12:00	9:00~12:00	/	/	/	越久仁敬	/	/
新館	午後	1:00~ 5:00	3:00~ 5:00	/	/	/	越久仁敬	/	/
新館	午前	8:00~11:30	9:00~12:00	/	/	/	/	/	竹林宏朗 (奇数週のみ)
新館	午後	1:00~ 3:30	2:00~ 4:00	/	/	/	/	/	竹林宏朗 (奇数週のみ)
新館	午前	8:00~12:00	9:00~12:00	/	原田 明	加来英富	/	/	/
新館	午後	1:00~ 3:30	2:00~ 4:00	/	原田 明	加来英富	/	/	/
新館	午前	8:00~12:00	9:00~12:00	田中 隆	/	/	/	/	/
新館	午後	1:00~ 4:30	2:00~ 5:00		/	/	/	/	/
リハビリテーション		受付時間	月曜日 訓練	火曜日 訓練	水曜日 訓練	木曜日 訓練	金曜日 訓練	土曜日 訓練	
	午前	8:00~12:00	9:00~12:00	9:00~12:00	9:00~12:00	9:30~12:00	9:00~12:00	8:30~12:00	
	午後	1:00~ 5:00	1:30~ 6:00	1:30~ 6:00	1:30~ 6:00	1:30~ 6:00	1:30~ 6:00	1:30~ 6:00	

健康診断 健診センター 予約受付 10:00~17:00 (フリーダイヤル ☎ 0120-185-150)  
 \* 救急患者はこの限りではありません \* 予告なく予定を変更することがあります





[日本医療機能評価機構認定]

### 伊月病院

〒770-0852 徳島市徳島町2-54  
TEL(088)622-1117(代)

- 診療科目 内科・胃腸内科・神経内科・呼吸器内科・循環器内科・リハビリテーション科 ○健康診断 ○生活習慣に関する健康相談
- 診療日と時間 (月)~(土)[日・祝除く]9:00~18:00  
急患の場合は休日、夜間でもご連絡ください。



[日本医療機能評価機構認定]

### 洲本伊月病院

〒656-0014 洲本市桑間428  
TEL(0799)26-0770(代)

- 診療科目 内科・消化器内科・消化器外科・外科・整形外科・脳神経外科・肛門外科・リハビリテーション科・泌尿器科・皮膚科・リウマチ科・麻酔科・放射線科・緩和ケア外科・循環器内科・呼吸器内科・婦人科・糖尿病内科
- 救急車の受け入れをしています。
- 診療日と時間 (月)~(土)[日・祝除く] 9:00~18:00
- 新館(PET検査・人工透析・人間ドック健診・訪問看護)



### 伊月病院 デイケアセンター

〒770-0852 徳島市徳島町2-55-3 TEL(088)622-1015

### グループホーム 徳島いちご苑

〒770-0852 徳島市徳島町2-55-3 TEL(088)622-1387

### グループホーム いちごの家徳島町

〒770-0852 徳島市徳島町2-44-1 TEL(088)678-5050

### いちご訪問看護ステーション

〒770-0852 徳島市徳島町2丁目55-2 TEL(088)626-7392

### いちごヘルパーステーション

〒770-0942 徳島市昭和町8丁目48-30 TEL(088)626-7280

### 伊月健診クリニック ○診療日 内科・健診部(月)~(土)[日・祝除く]

〒770-0911 徳島市東船場町1-8

- 内科部 TEL(088)653-2051(3階)
- 診療時間 9:00~13:00 及び 15:00~18:00
- 健診部 TEL(088)653-2315(3階)
- 受付時間 8:00~16:00
- 定期健診・人間ドック、脳ドック、婦人科検診、入学、就業時健診 他

### 有料老人ホーム カメリア

〒770-0942 徳島市昭和町8丁目48-30 TEL(088)656-1515

### 有料老人ホーム ナーシングホーム伊月

〒770-0865 徳島市南末広町1-12 TEL(088)611-1518

### サービス付き高齢者向け住宅 久千田

### [併設] デイサービスセンター 阿波伊月

### 阿波伊月ヘルパーステーション

### ケアプランセンター 阿波伊月

### 阿波伊月訪問看護ステーション

〒771-1701 阿波市阿波町大原107-1 TEL(0883)35-2156

### 関連施設

### (有)東四国メディカル・サービス

### いちご居宅介護支援センター

〒770-0942 徳島市昭和町8丁目48-30 TEL(088)622-2611

### いちご福祉用具センター

〒770-0942 徳島市昭和町8丁目48-30 TEL(088)657-7251

### 社会福祉法人 いちご福祉会

### 養護老人ホーム 伊月荘

〒771-1701 阿波市阿波町大原107-11 TEL(0883)35-2090



### 伊月クリニック

〒656-2132 淡路市志筑新島9-1 TEL(0799)62-3021

### 介護老人保健施設 せんけい苑

〒656-0014 洲本市桑間字太田495-1 TEL(0799)26-0780(代)

### 洲本市住宅介護支援センター 加茂

〒656-0014 洲本市桑間字太田495-1内 TEL(0799)26-0801

### グループホーム いちごの家・加茂

〒656-0014 洲本市桑間字松ヶ本492 TEL(0799)26-1001

### グループホーム いちごの家・上物部

〒656-0053 洲本市上物部951-1 TEL(0799)25-1515

### 認知症対応型通所介護 いちごの家 デイサービスセンター

〒656-0014 洲本市桑間字松ヶ本492 TEL(0799)26-1001

### 小規模多機能型居宅介護 地域支援ハウス いちごの家・築地

〒656-0026 洲本市栄町2丁目3-26 TEL(0799)23-1518

### 人材育成研修施設 ひとつく伊月

〒656-0101 洲本市納105 TEL(0799)24-1517

### 洲本伊月病院 いちご保育園(24時間保育)

〒656-0014 洲本市桑間松ヶ本439-2 TEL(0799)25-5800

### サービス付き高齢者向け住宅 いちごの家・楽園すもと

### [併設] デイサービスセンター いちごの家・楽園すもと

### ヘルパーステーション いちごの家・楽園すもと

### 居宅介護支援事務所 いちごの家・楽園すもと

〒656-0051 洲本市物部1丁目13-26 TEL(0799)24-1010

### 関連施設

### 社会福祉法人 いちえ福祉会 本部

〒656-0053 洲本市上物部951-1 TEL(0799)25-1511

### 小規模多機能型居宅介護 地域支援ハウス いちごの家・上物部

### 子育て支援ハウス いちごキッズ・上物部

### 居宅介護支援事務所 いちごの家・上物部

### ヘルパーステーション いちごの家・上物部

### 地域密着型介護老人福祉施設 いちごの家・楽園おのころ

〒656-0423 南あわじ市榎列下幡多字下幡多804-1 TEL(0799)43-2121

